



Champagne Infos

EDITO

Chers habitants, chers amis,

La période estivale s'est révélée assez inédite en raison de phénomènes climatiques de forte intensité, entrecoupés d'épisodes de canicule. Le vignoble de Champagne et des environs en a été fortement impacté et les viticulteurs du Jura, ont enregistré des pertes conséquentes sur leur récolte, de l'ordre de 60 à 70%.

En revanche, le millésime 2024 devrait donner des vins d'une belle qualité mais en quantité très insuffisante.

Pour autant, tous ces aléas climatiques n'ont pas démotivé l'équipe municipale qui aborde avec un esprit résolument optimiste la fin d'année en préparant l'avenir.

L'intérêt général demeure au cœur des réflexions et réalisations de travaux communaux, dont l'axe principal reste orienté sécurité-voirie, rénovation patrimoine et protection de l'environnement. Vous pourrez le découvrir au travers des thèmes abordés, dans cet exemplaire :

- L'action permanente mise en œuvre en matière de gestion des risques, de protection environnementale des biens et des personnes s'illustre notamment par l'actualisation du Plan Communal de Sauvegarde, véritable outil réalisé à l'échelle communale, en lien avec les services de la Défense et Protection Civile,
- La finalisation des travaux d'aménagement cimetière et rénovation Sépulture Famille Léon MESNY de BOISSEAUX,
- La mise en chantier de l'aménagement sécurisé du carrefour des rues du Pavé, Frétigny et Chemin Neuf est prévu pour le 1^{er} trimestre 2025.

Par ailleurs, vous aurez sans aucun doute plaisir à revivre au gré de leur évocation les activités et manifestations organisées de février à fin septembre sur le village par le Comité des Fêtes : Carnaval, pique-nique du début d'été, la soirée du Festival « Nuits Rebelles », la fête du village de juillet sans oublier les soirées "pétanque" en grande convivialité avec les campeurs.

A l'évocation de l'année écoulée, l'avenir s'y révèle déjà prometteur : aussi, permettez-moi de vous souhaiter à toutes et à tous une belle année 2025, pleine réussite dans la réalisation de vos projets.

Restant à votre écoute, bien cordialement,

Le Maire, Marie-Christine PAILLOT

HOMMAGE AUX ANCIENS

Jean-Marie GRABY et Albert BOISSON

Au terme d'une vie bien remplie de travail et d'engagement auprès de la commune, chacun s'en est allé respectivement le

26 avril 2024 et 10 mai 2024



Photo J-M. GRABY 15-01-2023



Photo Albert BOISSON 11-11-2023

SOMMAIRE

Edito	1
Plan Communal de Sauvegarde.....	2-3
Environnement, Elagage	
Sensibilis'Haies	4 à 7
Echos Comité des Fêtes.....	8
Travaux Sécurité	9
Portraits des Agents Communaux	10
Nouveau Porte Drapeau.....	11
Agenda et Infos Pratiques.....	12
Gestionnaire de l'Eau	
Horaires Déchetterie	



Le Plan Communal de Sauvegarde

CHAMPAGNE-SUR-LOUE : Prêt à faire face aux crises grâce au Plan Communal de Sauvegarde (PCS)

VOTRE SECURITE EST NOTRE PRIORITE !

La commune de Champagne-sur-Loue a mis en place un Plan Communal de Sauvegarde (PCS) dès 2018 et révisé en 2025. C'est un outil essentiel pour assurer la protection de tous en cas d'événement majeur (*inondation, incendie, accident industriel, etc.*).

QU'EST-CE QU'UN PCS ?

Le PCS est un document qui définit les mesures à prendre avant, pendant et après une crise. Il organise l'intervention des secours, informe la population et facilite la coordination entre les différents acteurs (*mairie, pompiers, gendarmerie, etc.*).

POURQUOI UN PCS A CHAMPAGNE-SUR-LOUE ?

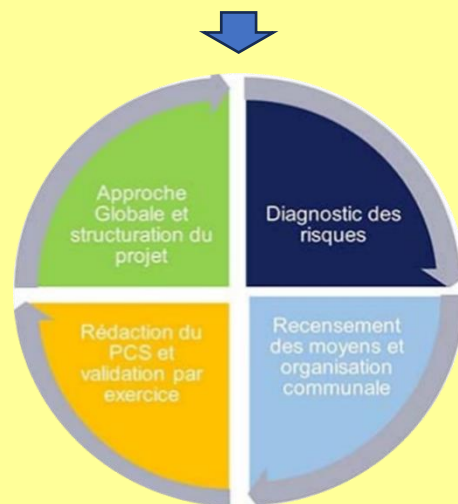
Notre commune, comme de nombreuses autres, est exposée à certains risques listés ci-dessous :

- Risque inondation,
- Risque incendie majeur,
- Risque canicule,
- Risque accident de transport de matières dangereuses,
- Risque de mouvement de terrain,
- Risque sismique,
- Risque sanitaire (covid, grippe aviaire, ...)
- Pénurie d'alimentation en eau potable (sécheresse, pollution accidentelle ou non, ...)
- Phénomènes météorologiques (tempête, orages violents, neige-verglas, ...).

LE PCS PERMET DONC DE :

- **Mieux connaître les risques** : En analysant les vulnérabilités du territoire, le PCS identifie les zones les plus exposées et les types d'événements les plus probables.
- **Préparer les secours** : Le PCS définit les missions de chaque acteur et les moyens à mettre en œuvre pour porter assistance à la population.
- **Informers les habitants** : Le PCS permet de diffuser des messages d'alerte et des consignes de sécurité en cas de crise.

P C S PERMET DONC DE





Le Plan Communal de Sauvegarde

COMMENT LE PCS EST-IL MIS EN ŒUVRE ?

La mise en œuvre du PCS repose sur plusieurs éléments clés :

- L'information de la population (*articles, exercices...*)
- La formation des acteurs (élus, employés municipaux et bénévoles)
- La coordination des secours : Le PCS définit les moyens de communication et les procédures de déclenchement des secours

COMMENT SE PROTÉGER EN CAS DE CRISE ?

Pour vous protéger en cas de crise, il est important de :

- **Connaître** les risques qui vous menacent.
- **Élaborer** un plan familial de sauvegarde.
- **Suivre** les consignes des autorités.
- Vous **équiper** d'une trousse de secours.

EN CONCLUSION, LE PLAN COMMUNAL DE SAUVEGARDE EST UN OUTIL

indispensable pour assurer la sécurité de tous à CHAMPAGNE-SUR-LOUE.

En travaillant ensemble, nous pouvons renforcer la protection des personnes et des biens face aux crises.

Le nouveau PCS applicable au **1er janvier 2025** est à votre disposition en Mairie ou sur le site Internet de Champagne-sur-Loue :

<http://www.champagne-sur-loue.fr/>



SENSIBILISATION A L'ENVIRONNEMENT : ENTRETIEN /ELAGAGE

Les phénomènes de tempêtes et grands vents alternant avec des périodes de forte sécheresse s'avèrent de plus en plus récurrents.

La réponse la plus simple commence par



l'Entretien régulier, des arbres et arbustes situés bordure de la voie publique et en limite de propriétés

en respectant 4 règles : **E.T.V.A**

1. **ELAGUER** les arbres se trouvant sur votre propriété et pouvant potentiellement entraver la circulation des piétons ou réduire la visibilité des automobilistes, empruntant les voies de communication du village,
2. **TAILLER** arbustes et haies, prévenant leur éventuel débordement
3. **VEILLER** à ce que les branches ne viennent pas toucher les câbles électriques et téléphoniques aériens afin d'éviter tout dysfonctionnement sur les infrastructures existantes,
4. **APPORTER** une vigilance accrue aux arbres susceptibles d'être fragilisés par les maladies occasionnées par les aléas climatiques enregistrés les années précédentes.

Si la nécessité d'intervenir d'urgence est établie pour prévenir d'un danger ou dysfonctionnement :

- 1) les **services d'ENEDIS** pourront faire procéder d'office à l'élagage, après information au propriétaire.
- 2) les **services de la Commune** pourront, après information au propriétaire, procéder ou faire procéder à l'élagage des arbres par une entreprise habilitée, aux frais du propriétaire.

REGLEMENTATION des BRUITS de VOISINAGE et NUISANCES SONORES

Il est important de rappeler les règles générales établies par l'arrêté préfectoral N°2012073-008 concernant la réglementation des bruits de voisinage (*horaires de tonte, jardinage et bricolage, etc.*) dans le département du Jura, qui ne s'appliquent qu'aux heures autorisées.



Lundi au Samedi : de 8h00 à 12h00 et de 13h30 à 20h00
 Dimanche et Jours fériés : de 10h00 à 12h00
 (à l'exception des interventions à réaliser dans l'urgence)

Adoptons les bons gestes

Votre vigilance doit être permanente en respectant 4 règles :

E.T.V.A



BRUITS de voisinage

Tous responsables
Tous concernés

ENVIRONNEMENT

Rétrospective sur les plantations des Haies en bordure du Camping

Sous l'égide de La Fédération Nationale des Chasseurs, FNC avec l'appui de l'Office de la Biodiversité, une équipe d'une dizaine de personnes : élus et habitants du village a procédé à l'Opération SENSIBIL'HAIE :



LA HAIE, une alliée précieuse pour la biodiversité



Action pédagogique et méthodologique d'envergure nationale permettant :

 La sensibilisation des collectivités et des citoyens à l'importance des haies pour la biodiversité	Intérêts Environnementaux
 La mise en avant de l'intérêt d'implanter et d'entretenir les haies sur le territoire communal,	Intérêts Economiques
 La matérialisation des liens qui existent déjà dans beaucoup de communes avec les chasseurs par une action commune au service de la biodiversité,	Intérêts Sociétaux
 La mise en place d'une charte pour assurer le contrôle du bon état écologique dans le temps, pour une durée d'au moins 10 ans	Intérêts Agronomiques

La diffusion de ce document permet de renouveler tous nos remerciements aux participants à l'opération des plantations des 50 plants composant la haie.

Vous trouverez ci-après les différentes essences avec leurs caractéristiques vous permettant d'en suivre leur développement.

SENSIBILIS'HAIE

Samedi 29 janvier 2024
en matinée



HAIE PEDAGOGIQUE

Composée de 50 plants différents - Principales caractéristiques des essences

HAUTS-JETS

- **Chênes sessiles** (*Quercus petraea*), **Nombre 3**

Le **Chêne Sessile** a un tempérament beaucoup plus rustique que le chêne pédonculé. Il préfère toutefois les climats océaniques, suffisamment humides et les sols siliceux ou calcaires, même assez pauvres. Il réclame une alimentation en eau régulière, mais peut aussi supporter les sécheresses passagères et peu prononcées. Il redoute les fortes gelées, notamment les plus tardives, qui ont tendance à détruire ses fleurs.



- **Merisiers** (*Prunus avium*) **Nombre 3**

Le **Merisier** ou **Cerisier des oiseaux** (*Prunus avium*) est une espèce de plantes à fleurs du genre *Prunus* et de la famille des Rosacées. C'est un arbre originaire d'Europe, d'Asie de l'ouest et d'Afrique du nord (Paléarctique occidentale). Il est parfois appelé **cerisier sauvage** ou **cerisier des bois**.



INTERMEDIAIRES

- **Erables champêtres** (*Acer campestre*) **Nombre 4**

C'est un arbre pouvant atteindre 10 mètres, à écorce gris pâle, fissurée, à petites feuilles caduques simples à plusieurs lobes arrondis, à fleurs verdâtres apparaissant avant les feuilles. Sa durée de vie peut atteindre 150 ans. Les fruits sont des samares doubles (disamares) à ailes horizontales.



- **Saules marsaults** (*Salix caprea*) **Nombre 4**

C'est un arbrisseau, arbuste ou un petit arbre dioïque atteignant de 6 à 14 m, rarement 20 m (avec un tronc pouvant atteindre un mètre de diamètre) et rejetant facilement de la souche. Son houppier est en dôme et se répartit souvent sur plusieurs troncs. L'écorce du tronc est d'abord lisse et gris-vert puis, avec l'âge, devient gris clair et crevassée, avec souvent des fissures longitudinales et losangiques orange.



- **Pommiers Communs** (*Malus communis*) **Nombre 4**

Le pommier est un arbre fruitier à feuillage caduc originaire des bosquets et forêts d'Asie centrale et du Caucase avant de gagner l'Europe. Sa rusticité est excellente et il s'agit sans doute du fruitier le plus cultivé en Europe du nord. Il s'agit d'un petit arbre à la ramure sphérique, régulière, s'il est cultivé en forme libre, sachant qu'il peut aussi être palissé.



BOURRAGE

Bourdaïne (Rhamnus frangula)**Nombre 6**

La **Bourdaïne** ou Bourgène (*Frangula alnus*) est une espèce de plantes à fleurs de la famille des Rhamnacées. C'est un arbuste qui pousse en milieu généralement très humide et dont l'écorce est utilisée comme purgatif.

**Charmille (Carpinus betulus)****Nombre 6**

C'est une haie composée de **Charmes** appelés aussi **Carpinus**.

Le **Charme** est un arbuste au feuillage caduc qui reste accroché au rameau pendant tout l'hiver et tombe au printemps avec l'arrivée des nouvelles feuilles. Il sert de refuge aux oiseaux mais aussi aux insectes utiles au jardin.

Facile d'entretien, la charmille au feuillage très décoratif change de couleur avec les saisons. Au printemps, ses jeunes feuilles sont d'un très beau vert clair et lumineux devenant vert foncé en été. En automne, elles virent au jaune d'or devenant couleur caramel en hiver.

**Noisetier (Corylus avellana)****Nombre 6**

Noisetier très rustique et commun dans le nord de la France.

Il est intéressant pour sa floraison en chatons en fin d'hiver, avant les feuilles et ses savoureuses noisettes en fin d'été. Arbrisseaux, rarement arbres.

- Feuilles caduques, alternes, ovales, redentées.
- Fleurs monoïques, s'ouvrant avant les feuilles ; les mâles en chatons pendants dès l'automne avant la floraison, les femelles ressemblant aux bourgeons avec des styles rouges apparents.
- Fruit comestible.

**Cornouiller sanguin (Cornus sanguinea)****Nombre 5**

D'origine hollandaise, le **Cornouiller sanguin** a de nombreux atouts en toutes saisons. Il s'agit d'un arbuste au port buissonnant et au feuillage caduc, d'un vert velouté, virant à l'orange en automne. Très rustique et de croissance rapide, le cornouiller est un arbuste "tous terrains", s'accommodant des gelées intenses et longues, de l'humidité et les sols calcaires. Lumineux l'été et coloré l'hiver, il est attrayant toute l'année, en isolé, en massif, en haie.

**Troène commun (Ligustrum vulgare)****Nombre 5**

Arbuste de la famille des Oléacées, très rameux, à feuillage semi-caduc, aux fleurs blanches très odorantes, à baies noires et qui est cultivé comme abrisseau décoratif.

Il est très employé pour faire des haies, en raison de sa rusticité, et du fait qu'il supporte très bien des tailles répétées plusieurs fois par an.

Son pollen peut être allergène pour certaines personnes qui y sont sensibles. Son fruit est toxique.

**Viorne lantane (Viburnum lantana)****Nombre 5**

Un arbuste de nos paysages, bien buissonnant, aux jeunes pousses laineuses, dont le feuillage caduc vert-gris devient rouge en automne.

Ses fleurs blanches s'épanouissent généreusement d'avril à juin, dans un agréable parfum. Sa fructification décorative plaît aux oiseaux.

Extrêmement robuste, la viorne lantane résiste autant au froid qu'aux étés secs.



ECHOS DU COMITE DES FETES

Carnaval, le 10 février, les enfants du village ont fêté la fin de l'hiver en parcourant les rues et recueillant des friandises auprès des habitants. En fin de parcours, ils ont dégusté les beignets de Jacky toujours très appréciés et le goûter qui a suivi s'est déroulé dans la bonne humeur.

Soirée Jeux, le 16 mars, soirée conviviale et divertissante qui reste un moment de partage intergénérationnel toujours très apprécié.

Concert Choral Accord' Elles, le 8 juin à l'église du village : programme axé sur les chants traditionnels du monde interprétés par le chœur de femmes Accord' Elles, sous la direction de Carine LANOE du Conservatoire de Dole. Pour la deuxième année consécutive, le concert ayant obtenu un franc succès, sa programmation pour 2025 est déjà réservée.

Les Nuits Rebelles, le 22 juin, 10^{ème} Festival musical itinérant, organisé sur la commune, par le Moulin de BRAINANS, en lien avec la CCVA. L'étroite collaboration qui s'est installée entre avec les membres du comité, pour la partie logistique des repas/boissons et les élus de la commune pour l'organisation du marché local artisanal a permis la réussite de l'évènement. S'agissant de la séquence musicale en début de soirée, les voix des spectateurs à l'unisson de celles des membres de la chorale du village dirigée par Carine LANOE, s'est révélée être un véritable voyage musical. Par ailleurs, le public s'est laissé emporter dans une aventure sensible et introspective, chargée de poésie en découvrant l'univers d'une artiste Marion GAUME, alias MESPARRROW, à la voix singulière et touchante.



Pique-nique du village du 5 juillet s'est organisé dans une ambiance chaleureuse et bon enfant, au cours duquel chacun a pu déguster les spécialités culinaires des autres convives.

Fête du Village, le 20 juillet : les participants étaient nombreux au rendez-vous. Tout s'est déroulé dans la bonne humeur et sans incident à signaler. Après les derniers rangements, les membres du comité et les bénévoles ont partagé le repas du dimanche midi avec les restes de nourriture et boissons de la fête, complétés par des apports de chacun ; une fête toujours très conviviale. C'est l'occasion de remercier tous les membres du comité et tous les bénévoles qui œuvrent régulièrement pour le bonheur de tous.

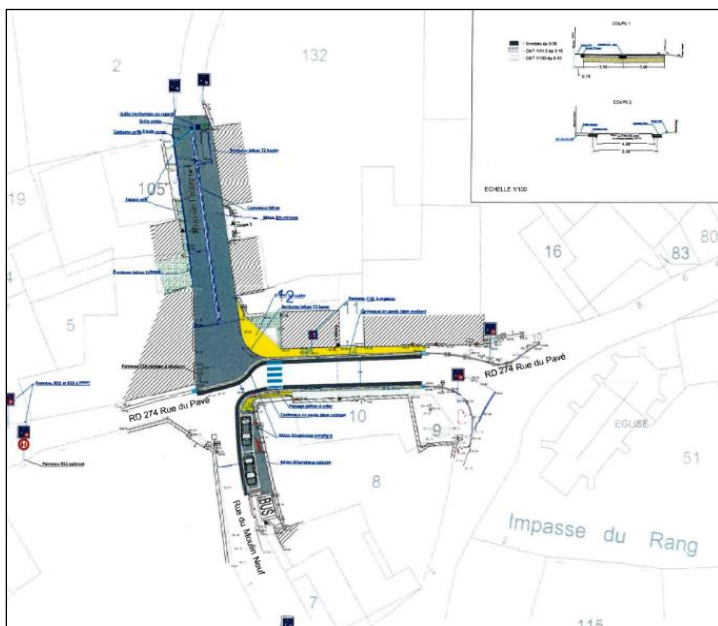
Soirées "Pétanque", chaque mercredi des mois de juillet et août.

Le plaisir partagé par les boulistes amateurs et les plus aguerris est toujours présent d'année en année. Rendez-vous est déjà pris pour l'été prochain.

Une boîte à livres est disponible pour tous à l'abri, au début de la rue de Frétigny. N'hésitez pas à aller y faire un tour. Il y a des livres en tout genre pour satisfaire tout un chacun. Merci à Viviane pour l'initiative et à Urs pour la magnifique bibliothèque.



AMENAGEMENT SECURISATION CARREFOUR : Rues du Pavé / Fréteigny / Chemin Neuf



Il est un fait que le carrefour situé à hauteur des rues du Pavé (RD274), de Fréteigny et Chemin Neuf particulièrement fréquentées dans les deux sens de circulation par les automobilistes est une zone de croisement sensible pour les usagers de la route (*automobilistes et piétons*).

De plus, ces rues, en période scolaire, sont empruntées plusieurs fois par jour par les enfants pour se rendre au point de ramassage du bus scolaire situé Chemin Neuf, puis retour à leur domicile.

La Sécurité routière demeure un point majeur

de vigilance de l'ensemble des membres du conseil municipal, c'est la raison pour laquelle : Le Projet d'Aménagement et Sécurisation du carrefour initié en 2021, (par *délibération D30 2021 du 26 juillet 2021*) avec l'appui du bureau d'études BEVRD, a été actualisé (*délibération D29-2024 du 09-10-2024*) pour une réalisation de travaux prévue au cours du **1^{er} trimestre 2025** par l'entreprise EUROVIA.

Une réunion publique organisée conjointement avec le Bureau d'Etudes et l'entreprise réalisant les travaux se tiendra

vendredi 07 février 2025 à la Salle des Fêtes à 18 heures

Planning + Plan de phasage + Flyers seront diffusés.



COMMISSION FLEURISSEMENT

Les membres de la commission ont à cœur toute l'année de veiller à l'entretien et la surveillance des plantations et ensemencements dans les différents jardinets. Merci à eux pour leur action favorisant le maintien de l'image attractive de notre village.



Ici et là, fleurissent des décorations toutes aussi ingénieuses qu'insolites, réalisées par les amis du Comité des Fêtes qui se révèlent être de véritables artistes pour le bonheur des petits et grands. Merci et félicitations aux artistes.

PARENTHÈSE ENCHANTEE DE NOËL



A LA RENCONTRE DE NOS AGENTS COMMUNAUX

La commune de Champagne sur Loue peut compter sur une équipe d'agents investis et polyvalents, qui contribuent au quotidien, à la qualité de vie dans notre village.

En ce début d'année, nous souhaitons mettre à l'honneur les trois agents communaux qui œuvrent pour le bon fonctionnement de notre commune.

De l'administration à l'entretien des locaux en passant par les espaces verts, chacun apporte son expertise et son enthousiasme.

Découvrez le parcours d'Élodie LAMARD, secrétaire de mairie passionnée, de Line ECAROT, notre nouvelle agente d'entretien et de Mickaël EHINGER, gardien de nos espaces verts.

Leur engagement et leur attachement à notre village font d'eux des piliers essentiels au service de la commune et de ses habitants.

Élodie LAMARD : le sourire de notre mairie



Depuis avril 2016, **Élodie LAMARD** occupe le poste de secrétaire de mairie, un rôle qu'elle a embrassé après une reconversion professionnelle. Première expérience dans ce domaine, elle a rapidement su étoffer ses compétences en travaillant également dans d'autres communes.

Aujourd'hui, Élodie partage son temps entre Champagne sur Loue, où elle assure 7 heures de travail hebdomadaire et le Grand Dole, où elle travaille 28 heures. Résidant à Pleure, maman de trois enfants âgés de 14, 17 et 21 ans, Élodie apprécie particulièrement ses journées de travail ici, qu'elle qualifie d'apaisantes et enrichissantes.

Elle aime le cadre verdoyant de notre commune, la convivialité des habitants et l'esprit familial qui y règne, des qualités qui lui permettent de créer un lien fort avec chacun.

Line ECAROT : un nouveau visage pour l'entretien de nos locaux



Arrivée le 1er octobre 2024, **Line ECAROT** a rejoint notre équipe communale en tant qu'agent d'entretien. Après avoir exercé dans divers secteurs professionnels, Line et sa famille se sont installés à Cramans en août 2021, suivant une opportunité professionnelle pour son mari.

Maman de deux jeunes enfants de 6 et 2 ans, Line intervient une heure par semaine – parfois davantage selon les besoins.

Elle assure avec soin l'entretien des locaux municipaux : le bureau de la mairie, la salle du conseil et la salle des fêtes. Elle travaille également pour la commune de Cramans, ce qui lui permet de concilier vie professionnelle et proximité familiale.

Line se dit ravie de travailler à Champagne sur Loue où elle apprécie l'accueil chaleureux et l'ambiance conviviale qui y règnent. « *Je me sens chouchoutée ici* », confie-t-elle avec le sourire. Une collaboration prometteuse qui participe au bon fonctionnement de notre village.

Mickaël EHINGER : le gardien de nos espaces verts

Depuis avril 2017, **Mickaël EHINGER** s'investit avec passion dans l'entretien des espaces verts de la commune. Par choix, il travaille à temps partiel, assurant 21 heures par semaine d'avril à octobre, période où la nature demande le plus de soin.

Polyvalent, Mickaël est également toujours partant pour prêter main-forte pour les petits travaux du village. Son implication et son souci du détail font de lui un atout précieux pour préserver la beauté et le charme de notre environnement.

Un grand merci à Élodie, Line et Mickaël pour leur engagement et leur dévouement, qui contribuent chaque jour à faire de Champagne-sur-Loue un lieu où il fait bon vivre !

PATRICE CAILLET, NOUVEAU PORTE-DRAPEAU DE CHAMPAGNE-SUR-LOUE

La traditionnelle cérémonie du 11 novembre a été l'occasion d'introniser le nouveau porte-drapeau de la commune en la personne de Patrice Caillet.

Patrice s'est vu confié le drapeau à la suite du départ d'Albert Boisson en mai 2024.

Ancien militaire, ayant notamment servi pendant dix ans au sein des forces spéciales, Patrice apporte avec lui un riche parcours, un sens du devoir et un profond attachement aux valeurs républicaines, ce qui lui confère toutes les qualités attendues pour assurer cette noble mission.

UN ROLE ESSENTIEL DANS LA TRANSMISSION DE LA MEMOIRE

Comme l'a rappelé Bernard Besson, Président de la FNACA, lors de la cérémonie, le porte-drapeau joue un rôle essentiel dans la transmission de la mémoire afin de se souvenir de ceux qui se sont battus pour notre pays.

Son action contribue à sensibiliser les jeunes générations à l'histoire de notre pays et aux valeurs de la République.

Merci Patrice d'avoir accepté cette nouvelle fonction !

Ton engagement et ton attachement à tes racines jurassiennes font de toi un digne représentant de la commune et de la nation.



Cérémonie du 11 novembre 2025





INFIRMIERS

KINESITHEAPEUTES

ORTHOPHONISTE

Cabinet Infirmier :

1, rue des Sauniers
25610 Arc et Senans

- CUSSEY Alain 07 86 12 45 30
- MELONIO François 06 69 15 80 12
- FRANCHINI Marie 07 86 12 45 30

Centre de Soins Infirmiers :

11, rue de Strasbourg 39330 Mouchard
Tél : 03 84 73 83 25

CHERRADI Eric – Kinésithérapeute
intervenant avec 4 autres Kinésithérapeutes
au Cabinet situé :
1 Rue des Sauniers 25610 Arc et Senans
Tél. N° 03 81 21 24 96

TOUSSAINT Elise – Masseur
Kinésithérapeute
Intervenant aux domiciles des patients
Tél. N° 07 69 65 70 87

COMTE VOINOT Séverine- Orthophoniste
reçoit sur RV au Cabinet situé 2 Centre
Bourg 25610 ARC et SENANS
Tél. N° 03 81 57 46 53



HORAIRES DECHETTERIE - Site de VILLERS-FARLAY - Téléphone 03 84 37 70 16

Jours	HIVER (14 octobre au 24 mars)		ÉTÉ (25 mars au 13 octobre)	
	Matin	Après-Midi	Matin	Après-Midi
Lundi	Fermé	Fermé	Fermé	Fermé
Mardi	9h30-11h45	Fermé	9h00-11h45	Fermé
Mercredi	Fermé	13h30 -16h45	Fermé	13h30 -17h45
Jeudi	9h30-11h45	Fermé	9h00-11h45	Fermé
Vendredi	Fermé	Fermé	9h00-11h45	Fermé
Samedi	9h30-11h45	13h30 -16h45	9h00-11h45	13h30 -17h45



COLLECTE DES ORDURES MENAGERES

Jours de Collecte :

Bac gris : Mercredi, chaque semaine
Bac/recyclable : Mercredi des Semaines Impaires

Gratuité jusqu'à 26 passages/an, par foyer, hors déchets verts base de 0,5 / semaine pour l'ensemble des déchets, soit : 13 m³/an hors déchets verts. Au-delà de ce seuil, tout passage supplémentaire sera facturé.

Afin de sécuriser la collecte des Ordures Ménagères et prévenir tout incident, les bacs doivent être sortis la veille du ramassage et rentrés le plus tôt possible, après l'opération effectuée.

AGENDA

Dimanche 19 janvier 2025



**GESTIONNAIRE DE L'EAU
Interfaces Techniques SUEZ**

N° 0977 408 408 : demandes liées :

- à la facturation, aux problèmes de fuites sur branchements
- aux demandes de raccordements et de branchements

N° 0977 401 126 N° Urgence :

En cas de fuite ou de débordement

Tous renseignements
03 84 37 74 74

Ou ccva@valdamour.com



Mairie de CHAMPAGNE-sur-LOUE

Tél : 03 84 37 69 12

Site Internet :

<http://www.champagne-sur-loue.fr/>

Courriel :

mairie.champagnesurloue@valdamour.com

Permanence :

Le Maire ou l'un de ses adjoints vous accueille avec la Secrétaire de Mairie

Vendredi de 10h 00 à 16h 30
et sur rendez-vous

Formulaires administratifs

www.service-public.fr